



---

***KASTAMONU ÜNİVERSİTESİ REKTÖRLÜĞÜ***

***SAĞLIK KÜLTÜR VE SPOR DAİRE  
BAŞKANLIĞI***

***2021 MALİ YILI***

***BİRİM FAALİYET RAPORU***

---

# İÇİNDEKİLER

## BİRİM ÜST YÖNETİCİ SUNUŞU

### I. GENEL BİLGİLER

A- Misyon ve Vizyon

B- Yetki, Görev ve Sorumluluklar

C- Birime İlişkin Bilgiler

1. Fiziksel Yapı
2. Teşkilat Şeması
3. Bilgi ve Teknolojik Kaynaklar
4. İnsan Kaynakları
5. Sunulan Hizmetler
6. Yönetim ve İç Kontrol Sistemi

### II. AMAÇ VE HEDEFLER

A- Birimin Amaç ve Hedefleri

B- Temel Politika ve Öncelikler

### III. FAALİYETLERE İLİŞKİN BİLGİ VE DEĞERLENDİRMELER

A- Mali Bilgiler

1. Bütçe Uygulama Sonuçları

### IV. KURUMSAL KABİLİYET VE KAPASİTENİN DEĞERLENDİRİLMESİ

A- Üstünlükler

B- Zayıflıklar

C- Değerlendirme

### V. ÖNERİ VE TEDBİRLER

## İÇ KONTROL GÜVENCE BEYANI

## **BİRİM YÖNETİCİ SUNUŞU**

Başkanlığımız 5018 sayılı Kamu Mali Yönetimi ve Kontrol Kanunu gereğince planlı hizmet sunumunu, kamu kaynaklarının etkili, ekonomik ve verimli kullanılması ile faaliyetlerinde saydam, güvenilir, şeffaf, açık ve anlaşılır olmayı ilke edinmiştir.

2547 sayılı Yükseköğretim Kanunu ile verilen yetki ve sorumluluklar çerçevesinde Üniversitemiz mensuplarına en iyi şekilde hizmet sunmak temel amacımızdır.

Hazırladığımız bu raporla Başkanlığımızın faaliyet alanlarını kapsayan konularda yapılan çalışmalara ilişkin veriler değerlendirilmiş olup, bundan sonraki çalışmalarımız için bizlere kaynak olacaktır.

Saygılarımla,

Mehmet Sena AYGÜL  
Daire Başkanı

## **I- GENEL BİLGİLER**

2547 sayılı Yüksek Öğretim Kanununun 46. ve 47. maddeleri uyarınca kurulan Sağlık, Kültür ve Spor Daire Başkanlığı; Üniversitelerde hizmet verdiği kesimin bütünü için bir sağlık kuruluşu, öğrencilerin sosyal, kültürel, beslenme ile spor ihtiyaçlarını karşılayan bir hizmet birimi ve aynı zamanda eğitim-öğretimin desteklenmesi amacıyla bu alanda uygulama ve araştırmaların yapıldığı bir uygulama dairesidir.

### **A. MİSYON VE VİZYON**

#### **Misyon**

Sağlık, kültür ve Spor Daire Başkanlığı öğrencilerimizin beden ve ruh sağlıklarını korumak, çağdaş yöntemlerle yeterli ve kaliteli düzeyde, beslenme, barınma, sağlık, kültür, spor, psikolojik danışma ve rehberlik hizmeti sunmak ve sosyal ihtiyaçlarını karşılamak amacıyla kurulmuştur.

#### **Vizyon**

Verdiğimiz tüm hizmetlerde kaynaklarını verimli kullanan, öğrencilerin farklı sosyo – kültürel ve sportif alanlarda deneyim kazanmalarını hedefleyen, yenilikçi ve çözüm odaklı bir birim olmaktır.

### **B. YETKİ, GÖREV VE SORUMLULUKLAR**

2547 sayılı Yüksek Öğretim Kanununun 2880 sayılı Kanunla değişik 46. ve 47. maddeleri uyarınca; ayrıca 124 sayılı Yükseköğretim Üst Kuruluşları ile Yükseköğretim Kurumlarının İdari Teşkilatı Hakkında kanun Hükmünde Kararnamenin 32. maddesi gereğince kurulmuştur.

Yükseköğretim Kurumları, Mediko Sosyal Sağlık, Kültür ve Spor İşleri Dairesi Uygulama Yönetmeliği hükümleri üniversitelerde kurulacak Mediko-Sosyal, Sağlık, Kültür ve Spor Dairesinin teşkilatlanması, yönetimi, çalışmaları, görevlilerin yetki ve sorumluluklarına ilişkin genel hükümleri kapsar.

**Bu yönetmeliğin ilgili maddeleri gereği dairenin görev, yetki ve sorumlulukları aşağıdaki gibidir :**

- a)** Öğrencilerle, Üniversitede görevli diğer personeller için sağlıklarını korumak, bu konuda bilgilerini artırmak ve eğitmek amacıyla konferanslar düzenlemek, ilgili filmleri göstermek ve broşürler hazırlamak.
- b)** Öğrencilerle diğer personelin muayeneleri ile ayakta tedavilerini yapmak,
- c)** Öğrencilerin barınma, beslenme, burs ve kredi gibi temel ihtiyaçlarının karşılanması için gerekli hizmetleri sağlamak, bu hizmetleri sunan kuruluşlarla işbirliği yaparak hizmetin daha iyi yürütülmesini sağlamak
- d)** Yurt, kantin ve kafeteryalarının en iyi şekilde hizmet vermesi için çaba göstermek,
- e)** Öğrencilerin ve çalışanların sömestre ve yaz tatilleri için, dinlenme tesisleri veya kamp yerleri kurmak veya bu konuda faaliyet gösteren kuruluşlarla anlaşarak hizmetin görülmesini sağlamak,
- f)** Öğrencilerin ve çalışanların ulaşım hizmetlerinin görülmesini temin etmek veya bu konuda faaliyet gösteren kuruluşlarla anlaşarak, hizmetin en iyi şekilde yürütülmesini sağlamak,

g) Üniversitede çalışanların okul öncesi çağıdaki ve okul çağındaki çocuklarının çalışma saatleri içinde bakımları ve eğitimlerine yardımcı olmak üzere, kreş, yuva ve benzeri birimler kurmak ve bu konuda ilgili kuruluşlarla işbirliği yaparak hizmetin en iyi şekilde görülmesini sağlamak.

h) Resim ve fotoğraf sergileri açmak, konser, konferans, tiyatro ve benzeri sanat ve kültür alanlarında faaliyetler düzenlemek ve bu maksatla bu çeşit faaliyetlerde bulunan kuruluşlarla işbirliği yaparak, öğrencilerin daha geniş ölçüde sanat ve kültür faaliyetlerinden yararlanmalarını sağlamak,

### C. BİRİME İLİŞKİN BİLGİLER

#### 1. FİZİKSEL YAPI

##### 1.1. Yemekhane Kantin/Kafeteryalar

	Adet	Kapalı Alan((m2)	Kapasite(Kişi)
Öğrenci ve Personel Yemekhanesi	15	4.268,93	3150
Kantin/Kafeteryalar	21	4.499,51	-
İstiklal Yolu Çarşısı Dükkanlar	17	5.000	

##### 1.2.Misafirhane ve Lojmanlar

	Adet	Kapalı Alan((m2)	Kapasite(Kişi)
Misafirhaneler	2	2594	70
Lojmanlar	-	-	-

##### 1.3. Toplantı ve Konferans Salonu Sayıları

	Toplantı Salonu		Konferans Salonu		Toplam	Toplam
	Adet	m <sup>2</sup>	Adet	m <sup>2</sup>	(Adet)	(m <sup>2</sup> )
0-50	1	110	1	96	2	206
51-75						
76-100						
101-150						
151-250						
251-Üzeri			1	422	1	422
<b>TOPLAM</b>	<b>1</b>	<b>110</b>	<b>2</b>	<b>518</b>	<b>3</b>	<b>628</b>

#### 1.4.Spor Alanları

Bina ve Tesisin Adı	Bulunduğu Yerleşke	Adet	Açık Spor Alanları	Kapalı Spor Alanları	Toplam Alan (m <sup>2</sup> )
Levent Semizer Spor Salonu	Kuzeykent Kampüsü	1	Futbol Sahası	Levent Semizer Spor Salonu	2200
Emin Baydil Spor Salonu	Kuzeykent Kampüsü	1	Futbol Sahası	Emin Baydil Spor Salonu	23700
Kastamonu Üniversitesi Spor Kompleksi	Kuzeykent Kampüsü	1		Yüzme Fitness Bowling Çok Amaçlı Salon	10.431
<b>TOPLAM</b>		<b>2</b>			<b>36331</b>

#### 1.5.Diğer Sosyal Alanlar

	Adet	Alan (m <sup>2</sup> )	Kapasite (Kişi)
Sinema Salonu			
Öğrenci Toplulukları	88	-	-
Öğrenci Kulüpleri			
Mezun Öğrenciler Derneği			
Akademik/İdari Personel Dinleme Odası			
<b>TOPLAM</b>	<b>88</b>	<b>-</b>	<b>-</b>

#### 1.6.Hizmet Alanları

Hizmet Alanları	Ofis Sayısı	Alan (m <sup>2</sup> )	Kullanan Kişi Sayısı
Akademik Personel Hizmet Alanları	-	-	-
İdari Personel Hizmet Alanları	11	413	19
<b>TOPLAM</b>	<b>11</b>	<b>413</b>	<b>19</b>

## 1.7. Ambar ve Arşiv Alanları

	Adet	Alan (m <sup>2</sup> )
Ambar Alanları	3	330
Arşiv Alanları	-	
Depo, Hangar ve Çeşitli Tamirat Atölyeleri	-	
<b>TOPLAM</b>		

## 2. TEŞKİLAT YAPISI



### 3. BILGI VE TEKNOLOJİK KAYNAKLAR

Teknolojik Kaynaklar	2020 (Adet)	2021 (Adet)	Artış Oranı(%)
Sunucular			
Yazılımlar			
Masaüstü Bilgisayar	51	53	3,92
Dizüstü Bilgisayar	13	14	7,69
Tablet Bilgisayar			
Cep Bilgisayar			
Projeksiyon	15	15	0
Slayt Makinesi			
Tepegöz			
Episkop			
Barkot Okuyucu	2	3	50
Yazıcı	29	33	13,79
Baskı Makinesi			
Fotokopi Makinesi	4	4	0
Faks	2	2	0
Fotoğraf Makinesi			
Kameralar	14	21	50
Televizyonlar	54	58	7,40
Tarayıcılar	1	2	100
Müzik Setleri	1	1	0
Mikroskoplar			
DVD ler			
Akıllı Tahta			
Diğer			
<b>TOPLAM</b>	<b>186</b>	<b>206</b>	<b>10,75</b>



#### 4. İNSAN KAYNAKLARI

##### 4.1. İdari Personelin Yıllar İtibariyle Kadro Dağılımı

	2018	2019	2020	2021
Genel İdare Hizmetleri	13	12	11	12
Sağlık Hizmetleri Sınıfı	7	7	3	6
Teknik Hizmetleri Sınıf	0	2	4	1
Eğitim ve Öğretim Hizmetleri Sınıfı				
Avukatlık Hizmetleri Sınıfı				
Din Hizmetleri Sınıfı				
Yardımcı Hizmetli	10	12	15	7
<b>Toplam</b>	<b>30</b>	<b>33</b>	<b>33</b>	<b>26</b>

##### 4.2. İdari Personelin Unvana Göre Dağılımı

Unvan Adı	Kadrosu Birimizde Olan ve Fiilen Çalışanlar	Kadrosu Birimizde Olup Başka Birimde Çalışanlar	Kadrosu Başka Birimde Olup Birimizde Çalışanlar
Daire Başkanı	1		
Şube Müdürü	1	1	1
Şef		1	
Bilgisayar İşletmeni	6		1
Memur	1		
Antrenör	1		
Diyetisyen	1		
Hemşire	3		1
Tekniker Teknisyen	1		1
Sağlık Memuru		1	
Biolog		1	
Sürekli İşçi			14
Koruma Güvenlik			1
Yardımcı Hizmetli	2	5	
<b>Toplam</b>	<b>17</b>	<b>9</b>	<b>19</b>



Birimimizde Fiilen Çalışan													
Hizmet Sınıfı	1-5 yıl		6-10 yıl		11-15 yıl		16-20 yıl		21-25 yıl		26 ve üzeri		Toplam
	K	E	K	E	K	E	K	E	K	E	K	E	
Yardımcı Hizmetler Sınıfı	0	1	0	0	0	0	0	0	0	1	0	0	2
Teknik Hizmetler Sınıfı	0	0	1	0	0	2	0	0	0	0	0	0	3
Sağlık Hizmetleri Sınıfı	0	0	0	1	2	0	1	0	1	0	0	0	5
Genel İdare Hizmetleri Sınıfı	0	1	2	2	1	3	0	0	0	1	0	2	12
Sürekli İşçi	7	7	Sürekli İşçiler 02.04.2018 tarihi itibari ile kadroya geçmişlerdir.										14
<b>Toplam</b>													<b>36</b>

#### 4.5.Birimde Fiilen Çalışan Personelin Yaş Aralığı

	20 yaş altı		21-30 yaş		31-40 yaş		41-50 yaş		51-60 yaş		61-65 yaş	
	K	E	K	E	K	E	K	E	K	E	K	E
Kişi Sayısı	0	0	0	3	9	12	4	5	1	2	0	0
<b>Toplam</b>							<b>36</b>					

## 5. SUNULAN HİZMETLER

### 5.1. Kısmi Zamanlı Öğrenci Çalışma

2547 Sayılı Yükseköğretim Kanununun 46. maddesi uyarınca Kısmi Zamanlı Öğrenci Çalıştırma Uygulama Esasları doğrultusunda öğrencilerin işe başlama ile ilgili iş ve işlemleri, sigorta prim ödeme evraklarının düzenlenmesi, maaş ödeme işlemlerinin yapılması ve işten çıkış işlemlerinin yapılması Başkanlığımız tarafından gerçekleştirilmektedir.

Üniversitemiz birimlerinin de talepleri doğrultusunda derslerinde başarılı olan veya ihtiyaç sahibi olan her dönem ortalama 265 öğrencimiz, ihtiyaç duyulduğunda ara dönem ve yaz tatillerinde de ortalama 65 öğrencimiz Kısmi Zamanlı olarak istihdam edilmektedir. Öğrencilerimizin maddi gelirlerinin artması ve iş hayatına geçişlerindeki uyum problemlerinin aşılması noktasında öğrencilerimize destek verilmektedir.

<b>Dönemi</b>	<b>İstihdam Durumu</b>	<b>Çalıştırılan Öğrenci Sayısı</b>
2020-2021 Ara Dönemi	Geçici Personel (Kısmı Zamanlı / Öğrenci)	42
2020-2021 Bahar Dönemi	Geçici Personel (Kısmı Zamanlı / Öğrenci)	65
2020-2021 Yaz Dönemi	Geçici Personel (Kısmı Zamanlı / Öğrenci)	84
2021-2022 Güz Dönemi	Geçici Personel (Kısmı Zamanlı / Öğrenci)	264

## **5.2.Yemek Bursu**

2547 Sayılı Kanununun 46 ve 47'inci maddeleri gereği 2020-2021 Eğitim Öğretim Yılında başarılı ve gelir düzeyi düşük 350 öğrenciye yemek bursu verilmiştir.

## **5.3.Öğrenci Kıyafet Evi Hizmeti**

Üniversitemiz ve Türk Kızılayı ortaklığında 2016 yılında Öğrenci Kıyafet Evi faaliyete açılmıştır. Giyim merkezimiz Üniversitemiz Merkez Yemekhanesi alt katında mağaza konseptinde hizmet vermektedir. Tanınırlığı, bilinirliği ve erişilebilirliği daha kolay hale geldiğinden, giyim merkezimize talep gün geçtikçe artmaktadır. Merkezimiz Türk Kızılayı, hayırsever vatandaşlarımız, firmalar ve Üniversitemiz akademik ve idari personelinin aynı yardımlarıyla faaliyetini sürdürmektedir. Bugüne kadar pek çok öğrencimize yardım yapılmıştır.

Üniversitemizde okuyan ve pandemi nedeniyle ülkelerine gidemeyen öğrencilerimize Üniversitemiz idari ve akademik personeli tarafından yardım toplanılmış söz konusu yardım faaliyeti Kızılay ile müştereken yapılmıştır. Bu vesileyle 2020 yılında 240 gıda kolisi ile yaklaşık 600 öğrencimize gıda desteği sağlanmıştır.

Başkanlığımıza bağlı olarak faaliyet yürütülen Öğrenci Kıyafet Evinde 2019 yılında 500 adet, pandemi koşullarının da etkisiyle 2020 yılında 22 adet, 2021 yılında 34 adet ihtiyaç sahibi öğrencimizin giyinme ihtiyaçları karşılanmıştır.

## **5.4.Beslenme Hizmeti**

Üniversitemizde Yemek Hizmetlerini yüklenici firma yürütmektedir. Bu iş öğrenci, idari ve akademik personele öğle ve akşam yemeği pişirilmesi, servisi ve yemek pişmeyen salonlara taşınması ile servis sonrası temizlik hizmetlerini kapsamaktadır. Kalitenin sağlanması amacıyla günlük olarak kontrol yapılmakta ve 1 diyetisyen ve 2 gıda teknikeri kontrol amacıyla çalıştırılmaktadır.



YEMEK HİZMETİ SUNULAN MERKEZLER	YEMEK ADEDİ	
	PERSONEL	ÖĞRENCİ
Merkezi Yemekhane ve Kafeterya	19.701	77.201
Eğitim Fakültesi Yemekhanesi	460	12.372
İnebolu Meslek Yüksekokulu Yemekhanesi	1605	172
Cide Rifat Ilgaz Meslek Yüksekokulu Yemekhanesi	318	5.014
Tosya Meslek Yüksekokulu Yemekhanesi	5.782	228
Taşköprü Meslek Yüksekokulu Yemekhanesi	8.305	446
Araç Meslek Yüksekokulu Yemekhanesi	10.690	234
Devrekani Meslek Yüksekokulu Yemekhanesi	1.207	32
Abana Meslek Yüksekokulu Yemekhanesi	24	4
İhsangazi Meslek Yüksekokulu Yemekhanesi	10.690	234
Küre Meslek Yüksekokulu Yemekhanesi	841	
Çatalzeytin Meslek Yüksekokulu Yemekhanesi	8.465	3
Daday Meslek Yüksekokulu Yemekhanesi	2.076	124
Bozkurt Meslek Yüksekokulu Yemekhanesi	796	193
KMYO Azdavay Kampüsü Yemekhanesi	6.600	
<b>TOPLAM</b>	<b>77.560</b>	<b>96.257</b>

### 5.5. Konaklama Hizmeti

Kastamonu Üniversitesi iç paydaşları ve diğer kamu personeline hizmet veren Mevlüt Beyribey Konukevi ve Cide konukevi olmak üzere 2 adet konukevi bulunmaktadır.

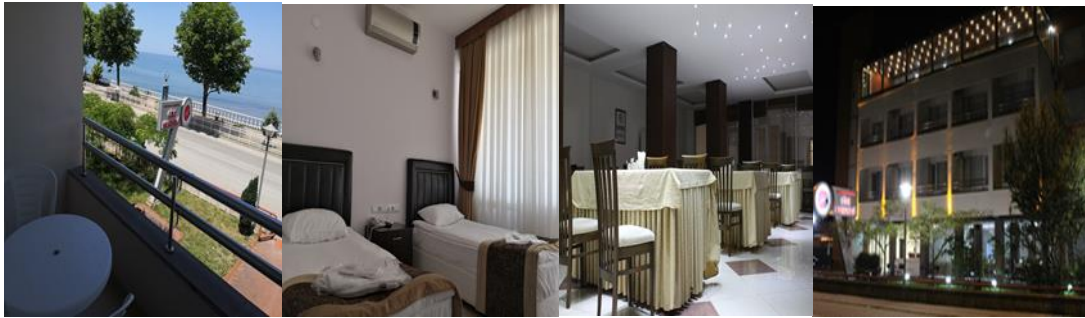
Kastamonu Üniversitesi Prof.Dr. Mevlüt Beyribey Konukevi Kuzeykent yerleşkesinde 12.12.2014 tarihinden itibaren hizmet vermeye başlamıştır.

Konukevi, konaklama bölümü ve kahvaltı salonu ile Kastamonu Üniversitesi mensuplarına (çalışan, emekli ve öğrencileri ) ve kamu görevlilerine çam ormanları arasında, doğa ile içiçe huzurlu

bir atmosferde hizmet vermektedir. Konaklama bölümü 13 oda, 26 yatak kapasitelidir. Doğalgaz ısıtma sistemli konukevinde her odada modern wc-banyo, mini buzdolabı, ücretsiz wireless bağlantısı, telefon ve 24 saat sıcak su bulunmaktadır. Konukevinde, misafirlere konaklama ücretine dahil kahvaltı verilmektedir. Kahvaltı salonu 80 kişi kapasiteli olup salon bu saatlerin dışında farklı etkinlikler için de kullanılabilir. Rezervasyon yapılması halinde yemekte verilmektedir.



Cide Konukevi Cide İlçesinde hizmet vermektedir. Toplamda 28 adet oda olup 3 adet 3 kişilik oda, 3 adet süit oda, 22 adet 2 kişilik oda bulunmaktadır. Diğer özellikleri Mevlüt Beyribey Konukevi ile aynıdır. Ayrıca 1 adet yüzme havuzu bulunmaktadır. Cide Konukevi yaz döneminde faaliyet göstermektedir.



## 5.6.Kültürel Faaliyetler

Kültür hizmetleri öğrencilerin ilgi alanlarına göre boş zamanlarını değerlendirmek, yeni ilgi alanları ile birlikte dinlenme ve eğlence alışkanlığı kazanmalarını sağlamak, güzel sanatlarla ilgili faaliyetleri izlemelerini, isterlerse bu faaliyetlere katılmalarını da temin etmek amacıyla yürütülür.

Sosyal Etkinlikler gerek üniversite genelinde, gerekse fakülteler ve yüksekokullar düzeyinde sürdürülmektedir. Öğrencilerin ders dışındaki zamanlarını en iyi şekilde değerlendirmeleri amacıyla sanat etkinlikleri düzenlenmekte, amatör düzeydeki çalışmalara danışmanlık yapılmakta ve gerekli denetimler yapılmaktadır. Aynı zamanda farklı illerde yapılan konferans, seminer vb. programlar için öğrencilerimize harcırah ve araç tahsisi yapılarak bilgi ve görgülerini geliştirme çalışmalarına yardımcı olunmaktadır.

Üniversitemiz personelinin, öğrencilerinin katılımının sağlanması ve faydalanmaları amacıyla Ahmet YESEVİ Konferans Salonunda sempozyum, konferans, seminer, sergi, toplantı, tiyatro gösterimi, şenlik, kongre, festival, çalıştay ve diğer çeşitli kategorilerde etkinlikler düzenlenmektedir.



Üniversitemiz öğrencilerinin topluluklara katılımları desteklenmekte ve Fakültelerin bünyelerinde yer alan topluluk merkezlerini kullanmaları sağlanmaktadır. Üniversitemizde toplam 88 Öğrenci Topluluğu faaliyet göstermektedir.

<b>TOPLULUK İSİMLERİ</b>			
1	<b>AFAD Öğrenci Topluluğu</b>	45	<b>İletişim ve Edebiyat Topluluğu</b>
2	<b>Ahıska Türkleri Topluluğu</b>	46	<b>İlim ve Kültür Topluluğu</b>
3	<b>Akademik Gençlik Topluluğu</b>	47	<b>İnsani Yardım Öğrenci Topluluğu</b>
4	<b>Araç Halk Oyunları ve Sportif Faaliyetler Topluluğu</b>	48	<b>İşletme ve Kariyer Topluluğu</b>
5	<b>Atlı Spor Topluluğu</b>	49	<b>İnşaat Mühendisleri Topluluğu (KÜİM)</b>
6	<b>Azerbaycan Kültür ve Dayanışma Topluluğu</b>	50	<b>Kariyer ve Etkinlik Topluluğu</b>
7	<b>Bankacılık ve Finans Topluluğu</b>	51	<b>Kastamonu Tıp Topluluğu</b>
8	<b>Belki de Sensin Topluluğu</b>	52	<b>Kitap, Kültür ve Sanat Öğrenci Topluluğu</b>
9	<b>Beslenme ve Diyetetik Topluluğu</b>	53	<b>Matematik Eğitimi Topluluğu</b>
10	<b>Bilgi Topluluğu</b>	54	<b>Matematik ve Bilim Topluluğu</b>
11	<b>Bilim Sanat ve Kardeşlik Topluluğu</b>	55	<b>Medya ve İletişim Topluluğu</b>
12	<b>Bir Tutam Güzellik Topluluğu</b>	56	<b>Milli Bakış Öğrenci Topluluğu</b>
13	<b>Çatalzeytin Sosyal Sorumluluk ve Aktivite Topluluğu</b>	57	<b>Okul Öncesi Öğretmenliği Topluluğu</b>
14	<b>Çadlı Öğrenci Birliği Topluluğu</b>	58	<b>Ombudsmanlık Topluluğu</b>
15	<b>Daday Gastronomi Topluluğu</b>	59	<b>Osmanlı Medeniyeti Topluluğu</b>
16	<b>Doğa Sporları Topluluğu</b>	60	<b>Parlayan İnciler Öğrenci Topluluğu</b>
17	<b>Doğa ve Kış Sporları Topluluğu</b>	61	<b>Psikolojik Danışmanlık ve Rehberlik Öğrenci Topluluğu</b>

18	Doğu Türkistanlı Öğrenciler Topluluğu	62	Raksan Halk Dansları Topluluğu
19	Ebelik ve Kadın Sağlığı Topluluğu	63	Robotik Kulübü
20	Edebi Gençlik Öğrenci Topluluğu	64	Sağlık, Kültür ve Edebiyat Topluluğu
21	Edebiyat ve Toplum Öğrenci Topluluğu	65	Satranç ve Zeka Oyunları Topluluğu
22	Edebiyat ve Sinema Öğrenci Topluluğu	66	Sosyal Yaşam ve Psikoloji Topluluğu
23	Ekolojik Araştırma Topluluğu	67	Sınıf Öğretmenliği Öğrenci Topluluğu
24	Ekonomi Araştırmaları Topluluğu	68	Siyaset Bilimi Topluluğu
25	Endonezyalı Öğrenciler Topluluğu	69	Son Sancak Öğrenci Topluluğu
26	Fantastik Rol Yapma Topluluğu	70	Su Altı Topluluğu
27	Farkındayız Topluluğu	71	Şerife Bacının Fidanları Topluluğu
28	Felsefe ve Bilim Tarihi Topluluğu	72	Tasarım ve Ekoloji Topluluğu
29	Film Atölyesi Topluluğu		Tasarım ve İnovasyon Topluluğu
30	Fotoğrafçılık Topluluğu	74	Tiyatro Topluluğu
31	Genç Edebiyatçılar	75	Toplum Gönüllüleri Topluluğu
32	Genç Mütefekkirler Topluluğu	76	Turizm ve Gastronomi Topluluğu
33	Genç Kızılay Topluluğu	77	Türk Halk Bilimi Öğrenci Topluluğu
34	Genç Tema Topluluğu	78	Türk Kültür Topluluğu
35	Genç Tarihçiler Topluluğu	79	Türk Tarih Topluluğu
36	Girişimcilik Kulübü	80	Türkçe Bölümü Kültür ve Sanat Topluluğu
37	Girişimcilik Kulübü İletişim Fakültesi Öğrenci Temsilciliği	81	Türkiyem Coğrafya Topluluğu
38	Görev Bende Topluluğu	82	Uluslararası İlişkiler Topluluğu
39	Halk Dansları Topluluğu	83	Uluslararası Öğrenci Topluluğu
40	Halkla İlişkiler ve Reklamcılık Öğrenci Topluluğu	84	Video Oyunları ve E spor Topluluğu
41	Hava Teknik Topluluğu	85	Yedi Hilal Öğrenci Topluluğu
42	Havacılık Kulübü	86	Yemenli Öğrenciler Topluluğu
43	Hayvan Dostları Topluluğu	87	Yeniler Öğrenci Topluluğu
44	Helal Gıda ve Sağlıklı Hayat Topluluğu	88	Yeşilay Topluluğu



Düzenlenen çeşitli kültür hizmetleri:

- Dönem Açılış Programı
- Önemli Günleri Anma Törenleri
- Bahar Şenlikleri
- Çeşitli konser,seminer ve söyleşiler
- Öğrenci Topluluklarının Çeşitli Faaliyetleri

Etkinlik Adı	Sayısı	Katılımcı Sayısı
Sempozyum, Kongre, Panel		
Konferans ve Seminer	1	100
Eğitim Semineri	2	200
Tiyatro, Film Festivali	9	1500
Konser	3	600
Tören	5	750
Sergi		
Turnuva		
Teknik Gezi	5	150
<b>TOPLAM</b>	<b>25</b>	<b>3.300</b>

### 5.9. Spor Hizmetleri

Spor Hizmetlerinin amacı; öğrencilerimizin ders dışında kalan zamanlarının değerlendirilmesi, beden ve ruh sağlığının korunması ve dengeli gelişmelerine yardımcı olunması amacıyla spor faaliyetlerini organize etmek, üniversitemiz personel ve öğrencilerinin spor hizmetleri ve tesislerden yararlanabilmelerini sağlamaktır.

#### Üniversitemiz Spor Faaliyetleri:

- Başkanlığımızca organizasyonu yapılan, Üniversitemiz Fakülte ve Yüksekokul öğrencileri arasında düzenlenen spor faaliyetleri.
- Üniversite Sporları Federasyonu Başkanlığınca Organizasyonu yapılan üniversiteler arası spor faaliyetleri.
- Avrupa Üniversite Sporları Birliğince organizasyonu yapılan Avrupa Üniversiteleri arası spor faaliyetleri.
- Diğer Üniversitelerin düzenledikleri spor faaliyetleridir.

Personellerimiz ve öğrencilerimiz Emin Baydil Spor Tesisi ve Levent Semizer Spor Salonunda bulunan fitness salonlarını aktif olarak kullanmaktadır.



	Faaliyet Sayısı	Sporcu Sayısı	Antrenör İdareci Sayısı
Kurum İçi	1	150	1
Kurum Dışı			
<b>TOPLAM</b>	<b>1</b>	<b>150</b>	<b>1</b>

## 6. YÖNETİM VE İÇ KONTROL SİSTEMİ

Üniversitemiz; 2547 sayılı Yükseköğretim Kanunu, 2809 sayılı Yükseköğretim Kurumları Teşkilat Kanunu ve 124 sayılı Yükseköğretim Üst Kuruluşları, Yükseköğretim Kurumlarının İdari Teşkilatları Hakkında Kanun Hükmünde Kararname ve 5018 Sayılı Kanun esaslarına göre teşkilatlanmıştır. 5018 sayılı Kamu Mali Yönetimi ve Kontrol Kanununun 11'inci Maddesinde üst yöneticilerin, 31. ve 32. maddesinde harcama yetkisi ve yetkilisi, 33. maddesinde giderin gerçekleştirilmesine ilişkin yöntemler belirtilmiştir. Üniversitemiz yönetim ve iç kontrol sistemini Kanuna uygun olarak oluşturabilmek için teşkilat yapısını düzenleyerek işlemlerini yürütmektedir.

## II. AMAÇ ve HEDEFLER

### A.Birimin Amaç ve Hedefleri

Sunulan hizmetlerle öğrencilerimizin ve personelimizin memnuniyetini en üst seviyeye çıkararak verilen hizmetler açısından öncü bir başkanlık olmak. Öğrencilerimizin beden ve ruh sağlıklarını korumak ve topluma yararlı bireyler haline getirmek amacıyla kültür, sanat ve spor alanlarında başarılı olmaları için gerekli alt yapıyı hazırlamak. Hizmet alanları açısından öğrenci/personel odaklı olmak, hizmetleri üstün fiziki ortam ve teknolojik donanımlarla sunmak.

Üniversitemizin 2020-2024 Stratejik Planında Birimimizin sorumlu tutulduğu Stratejik Amaç ve Hedefler aşağıdaki tabloda belirtilmiştir.

ARAŞTIRMA	Amaç	A2: Nitelikli araştırma ve geliştirme faaliyetlerini arttıran yenilikçi ve girişimci bir üniversite olmak	
	Hedef	H2.4: Üniversitemiz bünyesinde her yıl 60 adet bilimsel etkinlik düzenlemek	
BÖLGESEL KALKINMA VE TOPLUMSAL KATKI	Amaç	A4: Tüm paydaşlarla işbirliğini geliştirmek ve bölgesel kalkınmaya katkıda bulunmak	
	Hedef	H4.4: Üniversitemiz bünyesinde her yıl en az 20 adet sosyokültürel, sportif, sanatsal ve turizm faaliyeti gerçekleştirmek	
BÖLGESEL KALKINMA VE TOPLUMSAL KATKI	Amaç	A4: Tüm paydaşlarla işbirliğini geliştirmek ve bölgesel kalkınmaya katkıda bulunmak	
	Hedef	H4.4: Üniversitemiz bünyesinde her yıl en az 20 adet sosyokültürel, sportif, sanatsal ve turizm faaliyeti gerçekleştirmek	

### B.Temel Politika ve Öncelikler

Başkanlığımızın temel politikası tüm faaliyetlerin saydamlık ve hesap verilebilirlik anlayışı ile yerine getirilmesinin sağlanmasıdır.

Başkanlığımız aşağıdaki temel değerleri benimsemektedir:

- Atatürk İlke ve İnkılaplarına bağlı olmak
- Yasal düzenlemelere uymak,
- Etik kurallara uymak
- İdealist olmak
- İşbirliğine açık olmak
- Özverili olmak
- Herkesi din, ırk, milliyet, renk, düşünce farklılığı gözetmeksizin sevmek ve saygılı olmak,
- Çevreyi ve doğal kaynakları korumak,
- Disiplin, görev bilinci ve sorumluluk duygusuna sahip olmak,
- Yönetimde adil ve tutarlı olmak,
- Şeffaf olmak,
- Güvenilir olmak,

- Takım ruhuna sahip olmak,
- Hizmette kaliteyi gözetmek,
- Yenilikçi olmak,
- Gelişime açık bir yönetim politikası izlemek,
- Kararları veri ve bilgiye dayandırmak,
- Çalışanların kendini geliştirmesini teşvik etmek.

### III. FAALİYETLERE İLİŞKİN BİLGİ VE DEĞERLENDİRMELER

#### A. Mali Bilgiler

Satın alma veya diğer yollarla kurum dışından alınan destek hizmetlerinin tedarik sürecinde alınan hizmetin niteliğine göre ilgili mevzuatlar çerçevesinde kriterler belirlenir (Satın alma yöntemi ile ilgili sağlanan destek hizmetlerinde 5018 Kamu Malî Yönetimi Ve Kontrol Kanunu, 4734 sayılı Kamu İhale Kanunu ve İhale Uygulama Yönetmelikleri, Sözleşmeler, Şartnameler, İş Birliği Protokolleri vb.) ve EKAP (Elektronik Kamu Alımları Platformu) sistemi üzerinden tedarik işlemi gerçekleştirilir. Ayrıca öğrenci ve personellerin yurt içi ve yurt dışı geçici yollukları, Üniversitemiz Öğrencilerinin zorunlu staj ve sosyal tesislerin elektrik, su, telefon, doğalgaz ve internet giderlerinin tahakkuk işlemleri, personelin ve kısmi zamanlı öğrencilerin maaşları ve sosyal güvenlik kurumu sigorta giriş ve çıkış işlemleri de Birimimiz sorumluluğundadır.

İhale Türü (Bütçe Kodu)	İhale Usülleri												
	Açık İhale 4734/19			Pazarlık Usulü 4734/21			Genel Toplam			Doğrudan Temin 4734/22-d		Pazarlık Usulü 4734/21-f	
	Sonuçlanan İhale Sayısı	İptal Edilen İhale Sayısı	Sonuçlanan İhalelerin Tutarı (TL)	Sonuçlanan İhale Sayısı	İptal Edilen İhale Sayısı	Sonuçlanan İhalelerin Tutarı (TL)	Sonuçlanan İhale Sayısı	İptal Edilen İhale Sayısı	Sonuçlanan İhalelerin Tutarı (TL)	Alım Sayısı	İhalelerin Tutarı (TL)	Alım Sayısı	İhalelerin Tutarı (TL)
Mal Alımı (03.2-03.7-06.1)	-	-	-	2	3	283.186	2	3	283.186,00	75	1.576.560,20	2	283.186,00
Hizmet Alımı (03.5)	3	2	5.313.000,00	-	1	0	3	3	5.313.000,00	3	23.958,10	-	-
Yapım İşi (03.8 - 06.5 - 06.7)										0	0		
<b>TOPLAM</b>	<b>3</b>	<b>2</b>	<b>5.313.000,00</b>	<b>2</b>	<b>4</b>	<b>283.186,00</b>	<b>5</b>	<b>6</b>	<b>5.596.186,00</b>	<b>78</b>	<b>1.600.518,33</b>	<b>2</b>	<b>283.186,00</b>

Not: Yukarıda verilen tutarlara KDV dahil değildir.

## 1. Bütçe Uygulama Sonuçları

2021 YILI BÜTÇE TERTİPLERİNİN ÖDENEK DURUM LİSTESİ			
Bütçe Tertibi	Alınan Ödenek	Kullanılan Ödenek	Kalan Ödenek
62.241.770.3884.456.6.13.03.02	3.720.500,00	2.942.818,70	777.681,30
62.241.770.3884.456.6.13.03.05	3.000,00	2.360,00	640,00
62.241.770.3884.456.6.13.03.07	18.000,00	14.629,88	3.370,12
62.241.770.3884.456.6.13.03.08	5.000,00	0,00	5.000,00
62.241.772.3886.456.6.13.03.02	304.765,00	277.636,83	27.128,17
62.241.772.3886.456.6.13.03.05	244.000,00	21.126,79	222.873,21
62.241.773.17374.456.6.13.06.01	771.112,00	534.215,18	236.896,82
62.241.773.3887.456.6.02.01.01	0,00	0,00	0,00
62.241.773.3887.456.6.02.02.01	0,00	0,00	0,00
62.241.773.3887.456.6.13.01.01	1.446.000,00	236.110,32	1.209.889,68
62.241.773.3887.456.6.13.01.04	879.000,00	839.367,24	39.632,76
62.241.773.3887.456.6.13.01.05	18.002,47	0,00	18.002,47
62.241.773.3887.456.6.13.02.01	121.000,00	28.036,74	92.963,26
62.241.773.3887.456.6.13.02.04	262.000,00	216.789,36	45.210,64
62.241.773.3887.456.6.13.03.02	522.000,00	497.772,91	24.227,09
62.241.773.3887.456.6.13.03.03.10	200.000,00	21.063,20	178.936,80
62.241.773.3887.456.6.13.03.05	35.000,00	21.629,50	13.370,50
98.900.9037.13396.456.6.02.01.01	1.764.200,00	1.764.129,96	70,04
98.900.9037.13396.456.6.02.02.01	287.400,00	287.349,28	50,72
98.900.9037.13396.456.6.02.03.02	903.090,00	900.959,25	2.130,75
98.900.9037.13396.456.6.02.03.03.10	0,00	0,00	0,00
98.900.9037.13396.456.6.02.03.03.20	5.000,00	4.405,03	594,97
98.900.9037.13396.456.6.02.03.05	6.000,00	4.560,00	1.440,00
98.900.9037.13396.456.6.02.03.07	2.000,00	1.593,00	407,00

## IV. KURUMSAL KABİLİYET ve KAPASİTENİN DEĞERLENDİRİLMESİ

### A. ÜSTÜNLÜKLER

- Öğrenci odaklı çalışılması
- Öğrencilerimize sağlık hizmeti verilmesi
- Spor ve Kültürel alanda sistemli çalışma sonucu ülke içi başarıların olması
- Personelimizin dinamik, paylaşımcı ve özverili olması
- Başkanlığın kendi bütçesinin olması,
- Kamu bütçe desteğine sahip olması,
- Kar amaçlı olmaması,
- Bütçesinde burs olanaklarının olması,

## **B. ZAYIFLIKLAR**

- Fiziki koşulların yetersizliği
- Kaynak yetersizliği
- Kurumsallaşma eksikliği
- Tecrübe eksikliği
- Teknik donanım eksikliği
- Öğrenci yurtlarının işletilmesi sürecinde yeterli ve kalifiyeli personel olmaması
- Nitelikli personel sayısının azlığı ve giderek daha da azalması,
- Personele düzenli hizmet içi eğitim verilememesi,

## **C. DEĞERLENDİRME**

Başkanlığımız; öğrencilerin sosyal, kültürel, danışma ve rehberlik ile sosyal ihtiyaçlarını karşılayan bir hizmet birimi ve aynı zamanda eğitim-öğretimin desteklenmesi amacıyla bu alanda uygulama ve araştırmaların yapıldığı bir uygulama dairesidir.

Başkanlığımız, , gerek mali işlemlerde, gerek idari işlerde ve gerek de sunulan hizmetlerde her zaman hesap verebilirlik ve şeffaflık politikalarına uygun bir biçimde görevlerini yerine getirmektedir. Çalışmalarımızla birlikte, kaynakların ihtiyaca göre yerinde ve her zaman kamunun ve Kastamonu Üniversitesi'nin menfaatini ön planda tutarak kullanılması ile görevlerin yerine getirilmesinde ilgili kanunlar, yönetmelikler ve tüzüklere kati suretle uyulmasına, katılımcı, adil ve ilkel olmaya özen gösterilmektedir. Başkanlığımız sunmuş olduğu hizmetleri yürütürken her kurumun sahip olduğu bazı üstünlük ve zayıflıklara sahiptir. Bu üstünlük ve zayıflıklar sunulan hizmetin yaygınlığını ve niteliğini etkilemektedir. Başkanlığımıza ait en büyük üstünlük bir bütçeye sahip olması ve sunmakta olduğu hizmetlere kaynak ayırabilmesidir. Bununla birlikte genel anlamda Başkanlığımızın en büyük zayıflığı ise geniş bir hizmet sektörüne hitap ediyor olması ile ihtiyaç duyulan teknik donanım, mekan ve personel ihtiyaçlarının giderilememesidir. Tüm bunlar sağlandığı takdirde birimiz faaliyetlerini ve hizmetlerini en üst seviyede sunabilecektir.

## **V. ÖNERİ VE TEDBİRLER**

Başkanlığımız tarafından sunulmakta olan hizmetlerin yaygınlaştırılabilmesi ve sunulan hizmet kalitesinin artırılması için mali kaynaklar büyük önem taşımaktadır. Mali olanaklarımızın artırılması direkt olarak sunulan hizmetlerimizi etkilemiş olacaktır. Başkanlığımız beslenme, sağlık, kültür ve spor hizmetlerini kapsayan faaliyet alanlarında hizmet sunmaktadır. Sunulan hizmetler Üniversitemizin geneline hitap eden, yaygın bir işleve sahip görevlerden oluşmaktadır. Başkanlığımız tüm bu faaliyetlerini sınırlı sayıdaki personelle gerçekleştirmeye çalışmaktadır. Hizmetlerimizin daha verimli sağlanması için nitelikli ve yardımcı personel ihtiyacının giderilmesi gerekmektedir. Öğrencilerimizin her türlü sıkıntılarının giderilebilmesi için, özellikle fiziki altyapı eksikliği ve kaynak eksikliğinin en kısa zamanda giderilmesi gerekmektedir.

## **İÇ KONTROL GÜVENCE BEYANI**

Harcama yetkilisi olarak yetkim dahilinde;

Bu raporda yer alan bilgilerin güvenilir, tam ve doğru olduğunu beyan ederim.

Bu raporda açıklanan faaliyetler için idare bütçesinden harcama birimimize tahsis edilmiş kaynakların etkili, ekonomik ve verimli bir şekilde kullanıldığını, görev ve yetki alanım çerçevesinde iç kontrol sisteminin idari ve mali kararlar ile bunlara ilişkin işlemlerin yasallık ve düzenliliği hususunda yeterli güvenceyi sağladığını ve harcama birimimizde süreç kontrolünün etkin olarak uygulandığını bildiririm.

Bu güvence, harcama yetkilisi olarak sahip olduğum bilgi ve değerlendirmeler, iç kontroller iç denetçi raporları ile Sayıştay raporları gibi bilgim dahilindeki hususlara dayanmaktadır.

Burada raporlanmayan, idarenin menfaatlerine zarar veren herhangi bir husus hakkında bilgim olmadığını beyan ederim. 24 /01/2022

Mehmet Sena AYGÜL

Daire Başkanı